

הליכי רישוי מואצים  
להוספת מרחב מוגן  
למבנה קיים  
(הוראת שעה)

ינואר 2024



# תקנות התכנון והבנייה (עבודות ומבנים הפטורים מהיתר)

אוסר - 26.10.23

תוקף לשנה מיום הפרסום

פטור מהיתר להוספת **מרחב מוגן דירתי**  
(הוראת שעה), התשפ"ד-2023  
סימן ו'1



אוסר - 13.12.23

תוקף לשנה מיום הפרסום

פטור מהיתר להוספת **מרחב מוגן למוסדות חינוך**  
(הוראת שעה מס' 2), התשפ"ד-2023  
סימן ו'2



בתהליך אישור

פטור מהיתר להוספת **מרחב מוגן למבני ציבור**  
(הוראת שעה מס' 3), התשפ"ד-2023  
סימן ו'3



# מה החקיקה החלה ?



תקנות ההתגוננות האזרחית  
(מפרטים לבניית מקלטים), התש"ן-1990.

- מידות המרחב המוגן- רוחב, שטח, נפח
- אופן תכנון המרחב המוגן בהיבטים המיגוניים



## חוק התכנון והבניה ותקנותיו

- התאמה לתכניות החלות לרבות בנושא קווי בנין
- הנחיות מרחביות
- תקנות תכן הבנייה
- דמי השבחה
- זכויות בניה
- הליך הרישוי

## חוק המקרקעין

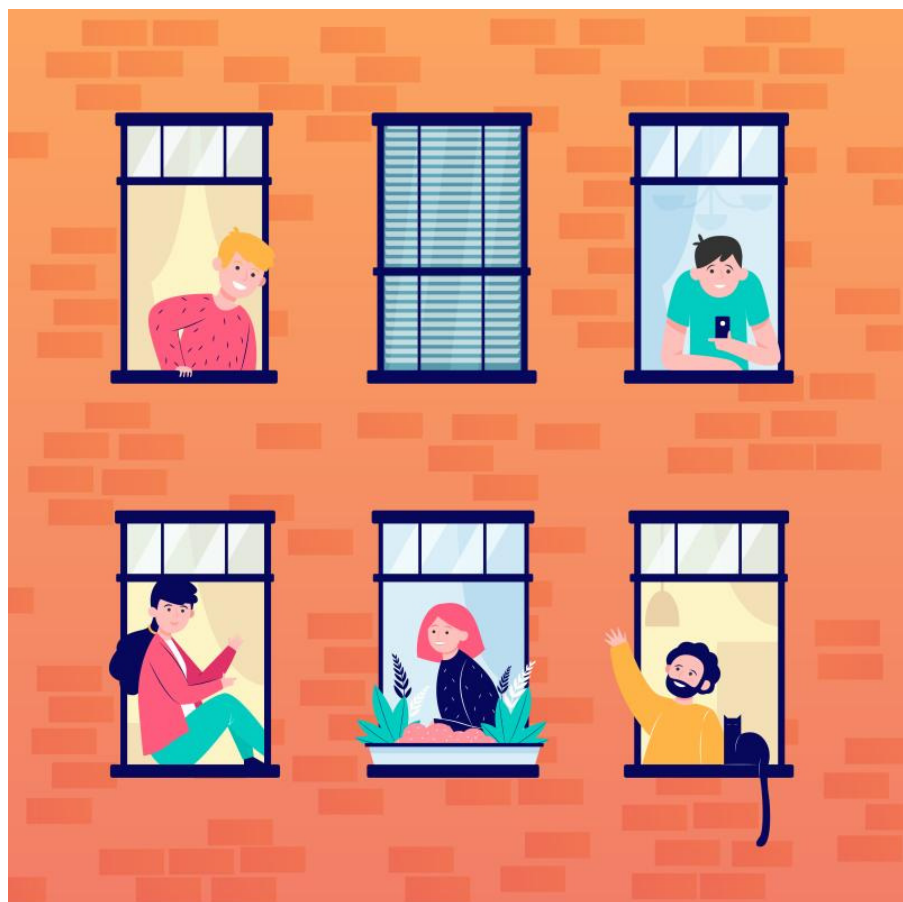
- בעלות והחזקה
- ניהול הבית המשותף
- שינויים ברכוש המשותף ובזכויות הבניה
- יישוב סכסוכים



משׁרד המשפטים  
Ministry of Justice

# תיקון בחוק המקרקעין, תשכ"ט-1969

## סימן ג1: שינויים ברכוש המשותף ובזכויות הבניה 31.10.23



התיקון נועד להקל על המבקשים למגן את דירתם באמצעות הקמת מרחב מוגן דירתי או מרחב מוגן קומתי בבית מורכב להשיג את הרוב הדרוש לביצוע המיגון

לשם בניית מרחב מוגן דירתי או מרחב מוגן קומתי במבנה או באגף מסוים בבית מורכב

תידרש הסכמה של בעלי דירות שבבעלותם שישים אחוזים מהדירות

**באותו מבנה או אגף**

(במקום הסכמה של בעלי שישים אחוזים מהדירות בכל הבית המשותף).

## תקנות ההתגוננות האזרחית (מפרטים לבניית מקלטים), תש"ן-1990\*

פקוד העורף רשאי לאשר מרחב מוגן דירתי  
בשטח או בנפח קטנים יותר,  
ובלבד שלא יפחת מ-5 מ"ר נטו

שטח מרחב מוגן  
דירתי לא יפחת  
מ-9 מ"ר



מבואה  
בשטח מירבי  
של 5 מ"ר

תיקון מיום 30.11.2023  
על פי החלטה של פיקוד העורף  
ניתן להוסיף מבואה בשטח המינימלי הנדרש  
(רק במקרה של הוספת ממ"ד למבנה קיים)

[https://www.nevo.co.il/law\\_word/law06/tak-10934.pdf](https://www.nevo.co.il/law_word/law06/tak-10934.pdf)

### חוק התכנון והבנייה (תיקון מס' 149 והוראת שעה), התשפ"ד 2023 ( נדרש תיקון בתקנות )

אפשרות להוספת של עד 3 מ"ר של שטח רצפה לממ"ד  
שישמש חדר שירותים או חדר רחצה למרחב מוגן דירתי  
(לבנין מגורים חדש וקיים למעט לבנין מגורים קיים שהוא בניין רב קומות)

"אזור עימות" - מקום שנמצא בטווח של עד 9 קילומטרים מגבול לבנון  
או עד 7 קילומטרים מגדר המערכת המקיפה את רצועת עזה;

# הוראות חוק התכנון והבניה בנוגע להקמת ממ"ד

## זכויות בניה

בהתאם לסעיף 151(ג) לחוק התכנון והבניה זכויות הבניה להוספת מרחב מוגן בשטח הנדרש לפי חוק ההתגוננות האזרחית הן **תוספת** לזכויות הבניה המוקנות עפ"י תכנית ובתנאי שהממ"ד הינו שטח של **9 מ"ר** (בטו, ללא קירות) ולא יותר.

## השבחה

בהתאם לסעיף 19(ב)(9) לחוק על בניית מרחב מוגן בשטח שלא יעלה על השטח שקבע שר הביטחון לפי חוק ההתגוננות האזרחית, התשי"א-1951 לא תחול חובת תשלום היטל בשל השבחה.

## אישור רשות מקרקעי ישראל

אין צורך בקבלת אישור רשות מקרקעי ישראל להוספת הממ"ד

**תקנות התכנון והבנייה (עבודות ומבנים הפטורים מהיתר), תשע"ד-2014**  
**סימן ו'1: מרחב מוגן דירתי ליחידת דיור בבנייה נמוכה או ליחידת דיור צמודת קרקע**

הגדרות	סעיף 30א
תנאים לפטור מהיתר להקמת ממ"ד	סעיף 30ב
אישור הרשות המוסמכת	סעיף 30ג
הודעה על ביצוע עבודה	סעיף 30ד
שמירת דינים	סעיף 30ה

# מה האחריות החלה עלי ?

המבקש להקים ממ"ד בהליך פטור מהיתר ימנה:



1. **"עורך הבקשה"** - כהגדרתו בתקנות התכנון והבנייה (רישוי בנייה), התשע"ו-2016;

מי שמוסמך לפי תקנות המהנדסים והאדריכלים להגיש לרשות המוסמכת תכנית כמשמעותה בתקנות האמורות.

2. **מהנדס מבנים רשום**

הליך הפטור **אינו פוטר** מהחובה לעמוד בכל ההוראות החלות על המקום ועל התוספת המוצעת

# אחריות



## הבנת הרקע



מה אומרים החוק והתקנות?

מה ההוראות וההנחיות החלות על המגרש?

האם הליך הפטור מתאים להוספת ממ"ד למבנה?

מה חוק המקרקעין מחייב אותי?

## התכנון המוצע



האם התכנון הוא בהתאמה להוראות הסטטוטוריות ביחוד לנושא קווי בנין? (התאמת מפת המדידה)

האם השטח תואם לתקנות המפרטים?  
9 מ"ר נטו בתוספת מבואה מזערית (עד 5 מ"ר)

האם התכנון תואם לתקנות המפרטים?  
חיבור המבנה, ישוב קידמי/עורפי, מידות, רוחב וכו'?

תכנון קונסטרוקטיבי ע"י מתכנן שלד המבנה,  
מהנדס מבנים רשום, כולל תכנון ביסוס

## ביצוע



בתחילת ביצוע- האם קיבלתי את אישור פיקוד העורף לתכנון?

במהלך הביצוע- התאמת הביצוע לתכנון

## קבלת אישורים ודיווחים

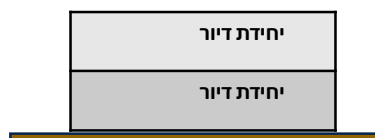


## ממ"ד - מי זכאי להיכלל במסלול פטור מהיתר

הדירה היא אחת מאלה:



**"יחידת דיור בבנייה נמוכה" -**  
יחידת דיור במבנה שאינו עולה על  
שתי קומות מעל פני הקרקע;



יחידת דיור	יחידת דיור
יחידת דיור	יחידת דיור

אין מגבלה למספר הדירות  
אין מגבלה למספר הכניסות בבניין

**"יחידת דיור צמודת קרקע" יחידת**  
דיור שאין מעליה או מתחתיה יחידת  
דיור נוספת;



כאשר מדובר ביחידת דיור אחת  
אין מגבלה לכמות הקומות  
יתוכנן ממ"ד אחד בקומת הקרקע



# ממ"ד - מי זכאי להיכלל במסלול פטור מהיתר

"יחידת דיור בבנייה נמוכה" - יחידת דיור במבנה שאינו עולה על שתי קומות מעל פני הקרקע;

## אופן חישוב הקומות

- קומה בתת- הקרקע- לא כלולה במספר הקומות
- קומת עמודים (מלאה או חלקית) - כלולה במספר הקומות
- קומה עליונה חלקית- קומה חלקית ששטחה עד מחצית משטח הקומה שמתחת לא תחשב קומה

**בכל מקרה, לא ניתן להתיר לפי הוראת השעה, יותר משתי קומות של ממ"ד.**

## מבנה שיש בו עירוב שימושים

- יכול להיכלל בהוראת השעה, לדוגמה אם יש חזית מסחרית במבנה נמוך.
- כאשר הקומה הראשונה משמשת לשימוש שאינו למגורים, ומעליה יש יחידת דיור, לא תתאפשר מכוח הוראת השעה הקמת ממ"ד ליחידת הדיור בקומה השנייה, זאת מאחר שבקומה שמתחת אין המדובר בממ"ד.
  - כאשר בקומה הראשונה יש יחידת דיור, ובקומה שמעליה שימוש שאינו למגורים, תתאפשר הקמת ממ"ד בפטור ליחידת הדיור שבקומה הראשונה.

## לא נכלל באפשרות להוסיף מרחב מוגן בפטור מהיתר

בהתאם לתקנות התכנון והבנייה (עבודות ומבנים הפטורים מהיתר), תשע"ד-2014

אם הבניין הינו בתחום מגרש, אתר, מתחם, או בניין המיועדים לשימור לפי תכנית מאושרת או רשימת שימור מאושרת לפי התוספת הרביעית לחוק;



אם הבניין הינו בתחום חוף הים, למעט אם העבודות מבוצעות בשטח המיועד למגורים



אם הבניין הינו בתחום מימי החופין, כהגדרתם בחוק הפרשנות, התשמ"א-1981.



## דגשים

דירה/מבנה הבנויים כדין, בהיתר.  
האמור אינו מתייחס לדירה/מבנה שבוצעו בהם עבירות בנייה  
לא ניתן להוסיף מרחב מוגן בצמידות לחלק לא חוקי בדירה /במבנה.

התאמה מלאה להוראות התכניות ולהנחיות מרחביות החלות במגרש,  
או להוראות אחרות שנקבעו לפי החוק (סעיף 145ג(ד) לחוק).  
לעניין קווי בנין- התאמה לתמ"א 40/א/1/1- תכנית מתאר ארצית למיגון

דירה שאין בו ממ"ד ( ניתן שיהיה בה מקלט)

שטח המרחב המוגן לא יעלה ולא יפחת מהקבוע בתקנות המפרטים ובמפרטים הרלבנטיים

תתאפשר הקמת המרחב המוגן בפטור מהיתר כאמור, גם אם לפי התכנית מפורטת לא נותרו  
שטחי בניה שלא מומשו, וזאת בהתאם לקבוע בסעיף 151(ג) לחוק .

## הוספת ממ"ד - תהליך היישום

עד 45 יום  
מסיום הביצוע

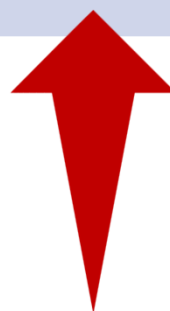
הודעה לרשות  
הרישוי ולפקע"ר  
על סיום הביצוע

ביצוע

קבלת אישור  
פיקוד העורף  
לתכנון המרחב  
המוגן

מינוי עורך בקשה  
ומהנדס מבנים  
תכנון המרחב  
המגן

הודעה משותפת  
באתר הדיווח של  
מינהל התכנון



תנאי לתחילת ביצוע הממ"ד  
הינו קבלת אישור פיקוד העורף



# בסיום הביצוע- דיווח על ביצוע הוספת ממ"ד- למינהל התכנון ולפיקוד העורף

gov.il < בניה, דיור ומקרקעין < רישוי והיתרי בניה < הודעה על ביצוע העבודה במסלול פטור מהיתר לבניית ממ"ד

## הודעה על ביצוע העבודה במסלול פטור מהיתר לבניית ממ"ד

שירות זה מאפשר להודיע לרשות המקומית על הקמת הממ"ד שאושר לבנייה ללא היתר.



שתפו:

להגשת ההודעה



השירות כולל מנגנון למסירת הודעה לאחר סיום ביצוע בניית ממ"ד, שנבנה מכוח הוראת השעה לבניית ממ"ד בפטור מהיתר. מסירת ההודעה כאמור נדרשת בתקנה 30ד לתקנות התכנון והבניה (עבודות ומבנים הפטורים מהיתר) (הוראת שעה), התשפ"ד - 2023. ההודעה תימסר באמצעות השירות לוועדה המקומית הרלוונטית וכן לפיקוד העורף. העתק מההודעה ישלח לעורך/עורכת הבקשה וכן לבעל הזכות במקרקעין.

## תקנות התכנון והבנייה (עבודות ומבנים הפטורים מהיתר), (הוראת שעה)(מס' 2), התשפ"ד-2023

### סימן ו'2: מרחב מוגן במוסד חינוך



[https://www.gov.il/BlobFolder/legalinfo/exemption\\_building\\_permit\\_educational\\_institution/he/Iron-Sword\\_the\\_installation\\_file\\_10976.pdf](https://www.gov.il/BlobFolder/legalinfo/exemption_building_permit_educational_institution/he/Iron-Sword_the_installation_file_10976.pdf)

תקנות התכנון והבנייה (עבודות ומבנים הפטורים מהיתר), תשע"ד-

2014

**סימן ו'2: מרחב מוגן במוסד חינוך**

הגדרות	סעיף 30ו
תנאים לפטור מהיתר להוספת מרחב מוגן	סעיף 30ז
אישור הרשות המוסמכת לביצוע העבודה	סעיף 30ח
הודעה על תחילת ביצוע עבודה	סעיף 30ט
אישור הרשות המוסמכת לתקינות המרחב המוגן	סעיף 30י
הודעה על ביצוע עבודה לרשות הרישוי	סעיף 30יא
שמירת דינים	סעיף 30יב

## על מי חל

"מוסד חינוך" –  
בית ספר, גן ילדים, מעון יום,  
לרבות לחינוך מיוחד

נמצא במגרש המיועד לצרכי ציבור,  
כהגדרתם בסעיף 188(ב) לחוק

אין בו מרחב מוגן או שהמרחב המוגן  
המצוי בו אינו נותן מענה כנדרש לפי  
תקנות המפרטים והמפרט הנוסף

## תחולה

תקנות אלה ימשיכו לחול אף לאחר תום התקופה הקובעת בכל הנוגע  
לבקשות לאישור ביצוע עבודה לפי תקנה 30ח שהוגשו לרשות המוסמכת  
במהלך התקופה הקובעת.

## תנאים ליישום

1. מרחב מוגן אחד לכיתה (עד 15 מ"ר)  
או כפול לשתי כיתות (עד 30 מ"ר)
2. שטח המרחב המוגן לא יעלה ולא יפחת מהקבוע  
במפרט הנוסף;
3. המרחב המוגן יוקם בשתי קומות לכל היותר בבניה  
רצופה אנכית ממפלס הקרקע כלפי מעלה;  
ניתן שהמבנה יהיה גבוה משתי קומות אולם את  
המרחב המוגן ניתן להקים עד שתי קומות בלבד.
1. בהקמת מרחב מוגן אחד לכל כיתה, תתאפשר בנייה  
רצופה אופקית של עד שני מרחבים מוגנים בלבד;  
בהקמת מרחב מוגן אחד לשתי כיתות, לא תתאפשר  
בנייה רצופה אופקית של מרחב מוגן נוסף;
2. תתאפשר בנייה של עד שישה מרחבים מוגנים  
במגרש;

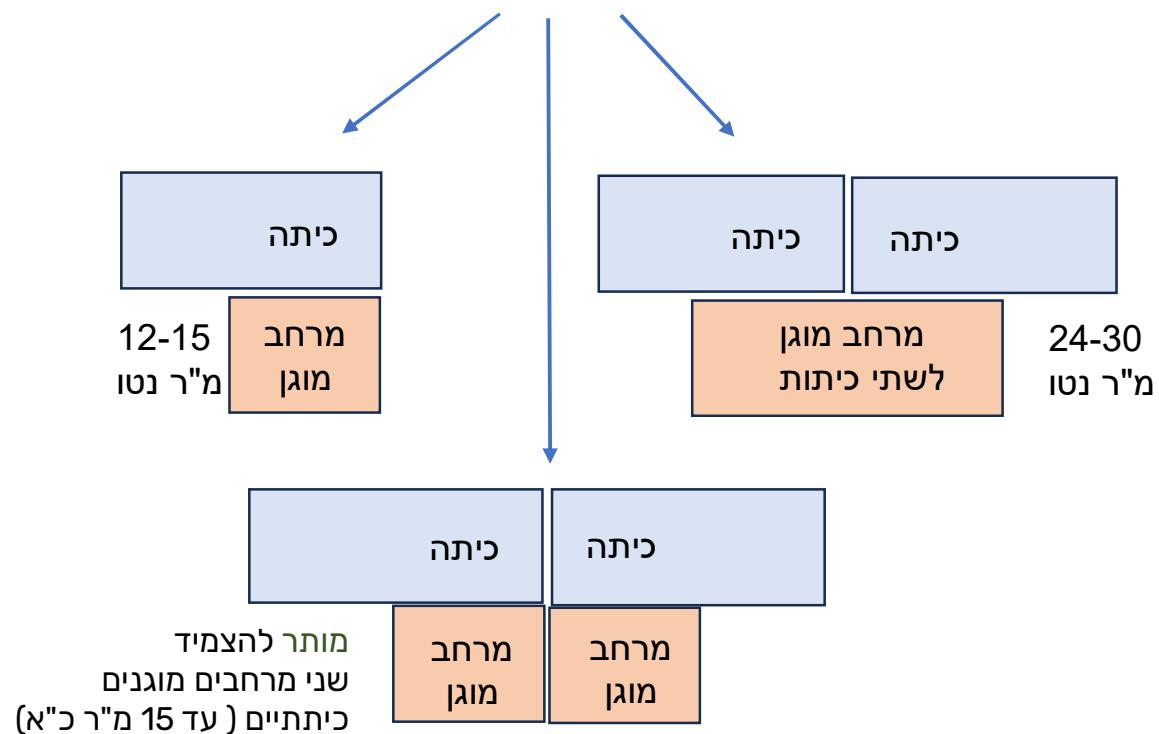


## מפרט למיגון מוסדות חינוך ומוסדות להכשרה גבוהה

### טבלה 1 - שטח המרחב המוגן במוסד חינוך

טור א'	טור ב'	טור ג'
יעוד המבנה	שטח המרחב המוגן הנדרש (מ"ר נטו לכיתה גן או חדר כיתה, בהתאמה)	שטח מזערי נדרש למרחב המוגן (מ"ר נטו)
1. גן ילדים / גן ילדים במוסד לחינוך מיוחד / מעון יום	12	12
2. בית ספר	15	15
כיתות א'-י'	7.5	15
כיתות י"א ואילך	10	15
3. מוסד לחינוך מיוחד למעט כאמור בפסקה 4	15	15
4. מוסד לחינוך מיוחד המיועד לילדים בעלי פיגור קשה או עמוק או ילדים סיעודיים או הסובלים משיתוק מוחין, כהגדרתם במשרד החינוך		

## מה ניתן לתכנן במסגרת פטור מהיתר



**אסור** להצמיד  
שני מרחבים מוגנים "כפולים"

**אסור** להצמיד  
מרחב מוגן "כפול" ומרחב מוגן "בודד"

**סה"כ - עד שישה מרחבים מוגנים במגרש**

**תקנות התכנון והבנייה (עבודות ומבנים הפטורים מהיתר),  
(הוראת שעה) (מס' 3), התשפ"ד-2023**

**סימן ו'3: מרחב מוגן במבנה ציבור**



תקנות התכנון והבנייה (עבודות ומבנים הפטורים מהיתר), תשע"ד-  
2014 **סימן ו'2: מרחב מוגן במוסד חינוך**

סעיף 30יג	הגדרות
סעיף 30יד	תנאים לפטור מהיתר להוספת מרחב מוגן
סעיף 30טו	אישור הרשות המוסמכת לביצוע העבודה
סעיף 30טז	הודעה על תחילת ביצוע עבודה
סעיף 30יז	אישור הרשות המוסמכת לתקינות המרחב המוגן
סעיף 30יח	הודעה על ביצוע עבודה לרשות הרישוי
סעיף 30יט	שמירת דינים

**2. תקנות אלה תמשכנה לחול אף לאחר תום התקופה  
הקובעת**

בכל הנוגע לבקשות לאישור ביצוע עבודה לפי תקנה 30טו  
שהוגשו לרשות המוסמכת במהלך התקופה הקובעת.

## תנאים ליישום

1. שטח המרחב המוגן לא יעלה ולא יפחת מהקבוע בתקנות המפרטים.
2. שטחו של מרחב מוגן בודד לא יעלה על 30 מ"ר נטו;
3. המרחב המוגן יוקם בשתי קומות לכל היותר בבניה רצופה אנכית ממפלס הקרקע כלפי מעלה;
4. לא תתאפשר בנייה רצופה אופקית של מרחבים מוגנים;
5. תתאפשר בנייה של עד ארבעה מרחבים מוגנים במגרש; בעבודה המבוצעת על ידי המדינה או רשות מקומית תתאפשר בנייה של עד שישה מרחבים מוגנים במגרש;

## על מי חל

"מבנה ציבור" - מבנה קיים המשמש לאחד או יותר מהשימושים המפורטים להלן, במגרש המיועד לצרכי ציבור, כהגדרתם בסעיף 188(ב) לחוק שאין בו מרחב מוגן הנותן מענה למבנה כולו בהתאם לנדרש מכוח חוק ההתגוננות האזרחית:

1. מרפאות, תחנות אם וילד
2. מוסדות קהילתיים, לרבות מרכזים קהילתיים
3. תחנות משטרה ותחנות שירות לכיבוי אש
4. מעון כהגדרתו בחוק הפיקוח על המעונות, התשכ"ה-1965 למגורי אנשים עם מוגבלות כמשמעותם בחוק שוויון זכויות לאנשים עם מוגבלות, התשנ"ח-1988, למעט מעון יום כאמור בסימן ו'2
5. בתי תפילה, לרבות בית כנסת, כנסיה ומסגד, ומקווה טהרה
6. משרדים ראשיים של רשות מקומית

## תחולה

תקנות אלה ימשיכו לחול אף לאחר תום התקופה הקובעת בכל הנוגע לבקשות לאישור ביצוע עבודה שהוגשו לרשות המוסמכת במהלך התקופה הקובעת.

## תקנות ההתגוננות האזרחית (מפרטים לבניית מקלטים), תש"ן-1990

שימוש המבנה	שטח המרחב המוגן הנדרש (נטו)	שטח מזערי נדרש למרחב מוגן (נטו) במטרים רבועים
מבני דת: בתי כנסת מבנה טהרה מסגד, כנסיה	1% משטח עיקרי 1% משטח עיקרי 1% משטח עיקרי	10 10 10
מרפאות מד"א, תחנות אם וילד וכדומה	3% משטח עיקרי בקומה	10
מתנ"סים מרכזים קהילתיים, מועדוני נוער וכדומה	2% משטח עיקרי בקומה	10

# תהליך היישום



עבודה שמבצעת רשות מקומית או מי מטעמה תהיה פטורה ממתן הודעה לפי תקנת משנה



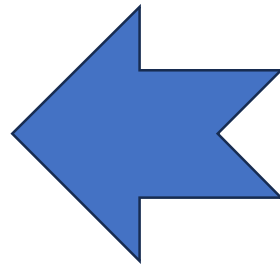
## שלב מקדמי- התארגנות

- (1) מינוי עורך בקשה
- (2) מינוי מהנדס מבנים רשום
- (3) תכנון המרחב המוגן בהתאם לתכניות, להנחיות המרחביות ולתקנות המפרטים של פקע"ר
- (4) בדיקת התאמה למבנה הקיים לרבות דרכי מילוט, מערכות בטיחות והסדרי נגישות

## הגשת בקשה לאישור התכנון ע"י פקע"ר



הרשות  
המוסמכת תבדוק את  
הבקשה בתוך 21/14  
ימים מיום קבלתה,  
ותודיע למבקש על  
אישור הבקשה או  
דחייתה.



- הבקשה לביצוע עבודה תכלול את כל אלה :
- א- פרטים הנוגעים למהות הבקשה, ובכלל זה פרטי המבקש, פרטי המקרקעין בהם מבקשים להקים את המרחב המוגן, פרטי בעלי הזכויות במקרקעין אלה ומסמכים המעידים על מינוי עורך הבקשה ומהנדס מבנים רשום;
  - ב- אישור עורך הבקשה ומהנדס מבנים רשום לפיו הבקשה עומדת בכל התנאים הנדרשים בתקנות המפרטים;
  - ג- מסמך התקשרות בין המבקש לבין מעבדה מוסמכת לבדיקות בטון לשלב הביצוע לפי תקן ישראלי 466;
  - ד- תכנית תנוחה שתיערך בקנה מידה 1:100 אשר תכלול את תכנון הוספת המרחב המוגן על רקע חלק הבניין אליו מתחברת תוספת הבנייה, אם נדרש, מיקום פתח הכניסה למרחב המוגן ומיקום הפתחים בקירות ומידותיהם וסימון מיקום חתכים על גבי התכנית;
  - ה- חתכים בקנה מידה 1:100 דרך תוספת המרחב המוגן ולכל גובה הבניין;
  - ו- חזיתות המרחב המוגן בקנה מידה 1:100 המציגות את מיקום תוספת המרחב המוגן, לרבות הפתחים וחומרי הגמר של הקירות החיצוניים של המרחב המוגן;
  - ז- נספח אדריכלי ונספח הנדסי לתכנון המרחב המוגן הכולל תשריטים ופרטי בניין המיועדים לביצוע וערוכים בקנה מידה של 1:50 או בקנה מידה מפורט יותר;
  - ח- מסמך נוסף שביקשה הרשות המוסמכת הדרוש לה לצורך בחינת הבקשה שלפניה.

## תחילת ביצוע

### הודעה לרשות הרישוי על תחילת ביצוע העבודה ע"י עורך הבקשה

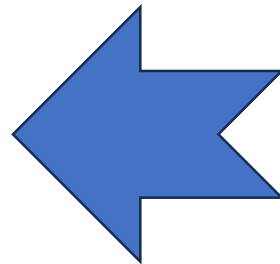
- א- פרטים הנוגעים למהות ההודעה, ובכלל זה פרטי המודיע ופרטי המקרקעין שבהם מוקם המרחב המוגן;
- ב- הצהרת עורך בקשה בדבר עמידה בהוראות תקנות אלה ובכלל זה קיום התנאים המפורטים בתקנות 30ז(1) עד 7(7);
- ג- **אישור אגף החינוך ברשות המקומית או אישור משרד החינוך כאמור בתקנה 30ז(6);**
- ד- אישור הרשות המוסמכת כאמור בתקנה 30ח(ב);
- ה- תכנית תנוחה שתיערך בקנה מידה 1:100 אשר תכלול את תכנון הוספת המרחב המוגן על רקע חלק הבניין שאליו מתחברת תוספת הבנייה, אם נדרש חיבור כאמור, מיקום פתח הכניסה למרחב המוגן ומיקום הפתחים בקירות ומידותיהם וסימון מיקום חתכים על גבי התוכנית;
- ו- חתכים בקנה מידה 1:100 דרך תוספת המרחב המוגן ולכל גובה הבניין;

## הגשת בקשה לאישור הביצוע ע"י פקע"ר



מיד בסיום  
ביצוע

הרשות המוסמכת  
תגיע לאתר בתוך  
5 / 7 ימים ותמסור  
את החלטה



**אישור תקינות הביצוע  
ע"י פקע"ר מהווה תנאי  
לאישור שימוש במרחב המוגן**

### פרטים

הנוגעים למהות הבקשה,  
ובכלל זה פרטי המבקש  
ופרטי המקרקעין שבהם  
הוקם המרחב המוגן.

### בדיקות

בדיקת חוזק בטון (יסודות, רצפה,  
קירות, ותקרת המרחב המוגן);  
בדיקת אטימות למרחב המוגן  
בהתאם לתקן ישראלי 4577;  
בדיקת חיפויים וציפויים בהתאם  
לתקן ישראלי 5075;

### אישורים

- א- אישור מחברת המסגרות על התקנת מסגרות מגן (צינורות  
אורור, חלון ודלת מרחב מוגן למוסד חינוך) בהתאם לתקן  
ישראלי 4422;
- ב- אישור על התקנת איטום למעבר הצנרת מטעם חברה  
מאושרת בידי הרשות המוסמכת;
- ג- אישור על התקנת תקרת תותב בהתאם לתקן ישראלי 5103  
חלק 4, אם נדרשה התקנת תקרה כאמור;
- ד- אישור מחברת מערכות אורור וסינון על התקנת מערכת  
אורור וסינון בהתאם להוראות של מערכות כאמור  
שמיועדות למוסד חינוך הקבועות בתקן ישראלי 4570;

### תמונות

תמונות המרחב המוגן, הכוללות צילום פנימי של כל קיר במרחב  
המוגן, צילום פנימי וחיצוני של דלת וחלון המרחב המוגן, צילום  
מערכת אורור וסינון, צילום שלט פולט אור, צילום מתקני  
התברואה הנדרשים במפרט הנוסף וצילום מאחז יד;

## הודעה לרשות הרישוי על סיום ביצוע

7 ימים לאחר  
אישור פקע"ר

### אישור פקע"ר

אישור הרשות המוסמכת  
לתקינות המרחב המוגן

### פרטים

הנוגעים למהות הבקשה,  
ובכלל זה פרטי המודיע,  
ופרטי המקרקעין שבהם  
הוקם המרחב המוגן  
ומהות הבקשה

### אישורים והצהרות:

אישור מהנדס מבנים רשום בדבר יציבות המרחב המוגן וכן אישורו כי הקמתו לא פגעה בשלד  
הבניין וביציבותו או במערכות הבניין ובתפקודיו

הצהרת עורך הבקשה בדבר כל אלה:

- א- התאמת המרחב המוגן לתכניות ולהנחיות המרחביות החלות על המגרש שבו הוא מוקם,  
לרבות התאמה לקווי הבניין;
- ב- העבודה שבוצעה אינה פוגעת בכלל רכיבי דרך המוצא, כהגדרתה בתקנות התכנון והבנייה,  
הקיימים כדין במבנה הקיים; ואם נפגעו התקבל אישור הרשות הארצית לכבאות והצלה לשינוי  
שנוצר בעקבות הקמת המרחב המוגן;
- ג- בוצעו התאמות הנגישות הנדרשות להגעה מהכיתות למרחב המוגן שמיועד להן מכוח תקנות  
לפי החוק או לפי חוק שוויון זכויות לאנשים עם מוגבלות, התשנ"ח-1998, לפי העניין, וכן שאין  
בעבודה שבוצעה כדי לפגוע בהתאמות נגישות קיימות כנדרש לפי התקנות האמורות;
- ד- בוצע חיבור של מערכת גילוי אש, מהכיתה למרחב המוגן, ככל שמערכת כאמור קיימת;  
בפסקת משנה זו, "מערכת גילוי אש" - מערכת גילוי אש לפי תקנות התכנון והבנייה.

7 ימים לאחר  
אישור פקע"ר

## דיווח על ביצוע עבודות ומבנים הפטורים מהיתר

שירות זה מאפשר לדווח לרשות המקומית על ביצוע עבודה הפטורה מהיתר בניה, על פי תקנות התכנון והבנייה (עבודות ומבנים הפטורים מהיתר), תשע"ד - 2014.



שתפו:

להגשת דיווח



השירות פתוח וללא עלות לדיווח לרשות המקומית על ביצוע עבודה הפטורה מהיתר בניה, עבור מבנים פשוטים מבחינה הנדסית. מומלץ להיעזר ב-בית האינטראקטיבי הממחיש את רכיבי הבנייה הפטורים מהיתר, ולבחון האם המבנים עומדים בתנאים.

כל העבודות, המפורטות בתקנות, מותנות בעמידה במגבלות ובהנחיות הבאות:

- תקנות התכנון והבנייה עבודות ומבנים הפטורים מהיתר;
- תקנות התכנון והבנייה הכלליות לרבות התוספת השנייה של התקנות העיקריות, תקנות חישוב שטחים, תקנות סטייה ניכרת;
- התכניות החלות על המגרש בו מבוקשת הבניה;
- הנחיות מרחביות.

# תהליך היישום



עבודה שמבצעת רשות מקומית או מי מטעמה תהיה פטורה ממתן הודעה לפי תקנת משנה



**תודה רבה**